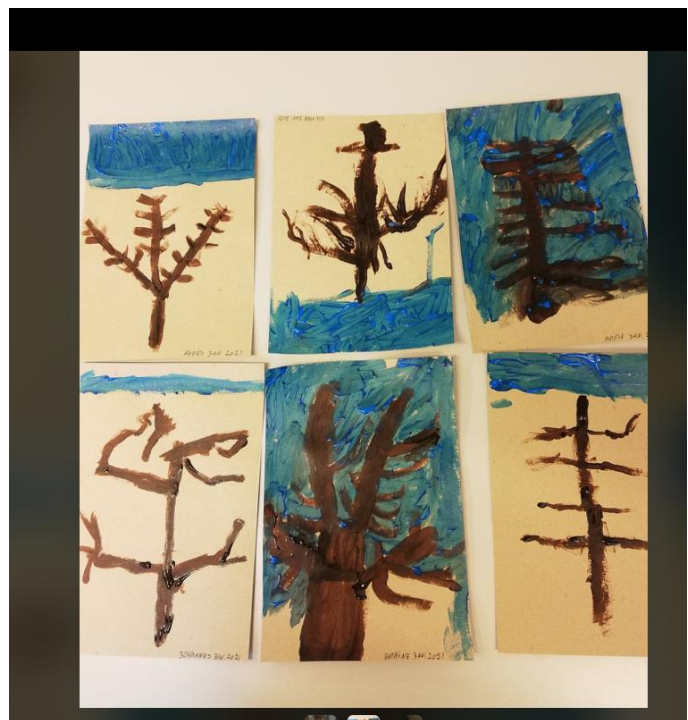


Evaluering af arbejdet med den pædagogiske læreplan

Ingstrup Trivselsbørnehave

2018-2020



Arbejdet med den pædagogiske læreplan



”Lederen af dagtilbuddet er ansvarlig for at etablere en evalueringskultur i dagtilbuddet, som skal udvikle og kvalificere det pædagogiske læringsmiljø.”

”Med evalueringskultur i dagtilbuddet forstås, at lederen har ansvar for, at det pædagogiske personale og ledelsen løbende forholder sig refleksivt til, hvordan de pædagogiske læringsmiljøer understøtter børnegruppens trivsel, læring, udvikling og dannelse.”

Den styrkede pædagogiske læreplan, Rammer og indhold, s. 50-51

Hvilke dele af vores pædagogiske læringsmiljø har vi særligt haft fokus på over de sidste 2 år?

Her kan I opliste, hvad I har haft særligt fokus på som en del af arbejdet med læreplanen, fx morgenstund, leg, social udvikling. I kan også indsætte billeder eller andet fra jeres arbejde.

Vi har haft fokus på:

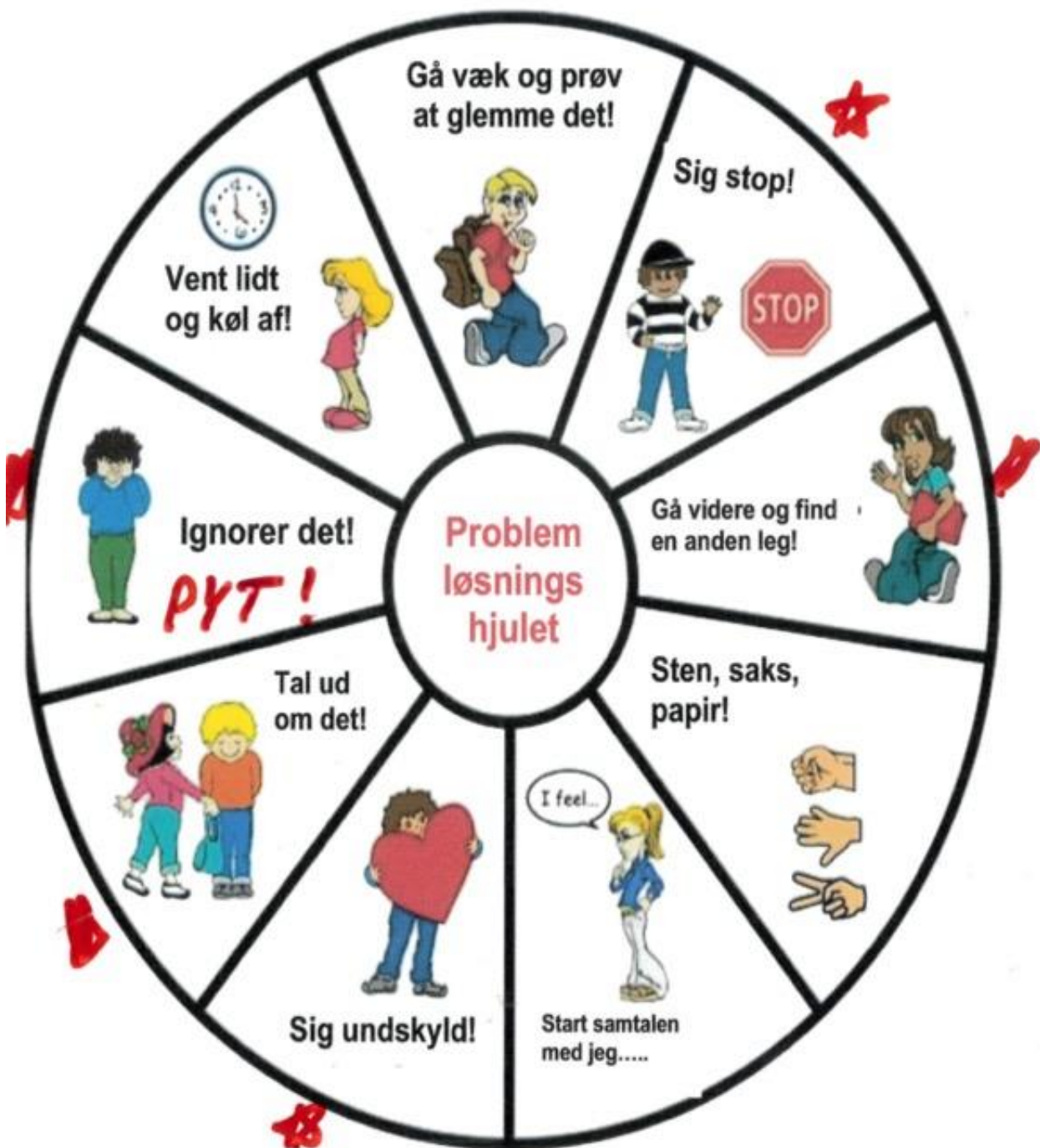
Læringsmiljøet i vores legerum

Læringsmiljøet i vores rutinesituationer

Læringsmiljøet for vores øveskolebørn

Læreplanstemaerne: Social udvikling, alsidig personlig udvikling, kultur, æstetik og fællesskab og sprog og kommunikation.

HVAD KAN JEG GØRE?



Hvordan har vi organiseret vores evalueringskultur?

Her kan I **kort** beskrive jeres arbejde med at etablere en systematisk evalueringskultur. I kan fx beskrive, hvordan, hvor ofte og i hvilke fora I drøfter, reflekterer over og evaluerer jeres pædagogiske praksis. I kan også beskrive, om I arbejder med særlige metoder, fx *Redskab til selvevaluering*, *Tegn på læring*, *Redskab til forankringsproces* eller om I arbejder eksperimenterende eller undersøgende med en særlig tilgang.

Vi har ca. hver 3. måned udviklingssamtaler mellem medarbejdere og pædagogisk leder. Her har vi et forum en til en, hvor vi bl.a. reflekterer over egne metoder, handlinger og udfordringer i det pædagogiske arbejde, så vi, som personale, er i en udviklings- og læringsproces i vores arbejde med børnene. Vi tager bl.a. udgangspunkt i, hvordan der i dagligdagen arbejdes ud fra vores kerneopgave, som er: "At børnene lærer og udvikler sig i et trygt, anerkendende og omsorgsfuldt miljø". Vi skal sammen skabe energi, engagement og motivation til at løse børnehavens arbejdsopgaver.

Vi er i gang med at implementere vores systematiske evalueringskultur til vores månedlige personalemøder. Vi arbejder undersøgende med praksisfortællinger, hvor vi evaluerer vores læringsmiljøer i tæt sammenhæng med de pædagogiske læringsmål ved at bruge praksisfortællinger til vores personalemøder. Vi har fokus på hvert læreplanstema i to måneder således, at vi er igennem alle temaer på et år. Hermed dokumenterer vi, hvilke læringsmål vi arbejder med. Fortællingerne analyserer vi ved bl.a. at kigge efter hvilke konstruktioner af børn, der er i fortællingen, og hvilke læringsmål der er synlige i fortællingen/handlingerne osv. Herved opnår vi en bevidstgørelse af, hvordan vores pædagogiske praksis hænger sammen med læringsmålene, og hvordan de forskellige fortællinger har en sammenhæng med en ønsket, eller ikke ønsket, pædagogik. Vi anvender nedenstående typer af fortællinger: - **Solskinshistorien**: Udtrykker glæde over børn og deres handlinger. - **Succesfortællingen**: Beskriver din egen succes med pædagogikken. - **Brøleren**: Beskriver en situation, hvor du ville ønske, at du havde handlet anderledes. - **Vanefortællingen**: Fokuserer på barnets mangler og negative væremåde uafhængigt af relationen. - **Vendepunktsfortællingen**: Vender om på etablerede opfattelser og bringer nye tanker og pædagogiske handlemuligheder i spil.

Vi anvender også nedenstående analysemodel til evaluering af vores læringsmiljøer!

Processer

Dét, der sker

Interaktioner og samspil ml. barn/barn og/eller voksen/barn

Den voksne stræber efter at være fysisk og psykisk nærværende og faciliterer barnets behov, forudsætninger og interesser

Man ser på den voksnes rolle i samspillet og undersøger, hvordan han/hun medvirker til at udvide og begrænse det enkelte barns deltagelse samt trivsel, læring, udvikling og dannelse

Børneperspektiv

Hvad er børnenes egne ønsker i dét, der sker

Børns perspektiver og indflydelse på læringsmiljøet

Man ser på: Hvordan kommer børns egne ønsker, holdninger og oplevelser til udtryk? Hvordan og i hvilket omfang?

- Trækker personalet på:
- Børnenes egne ytringer
 - Forsøg på at sætte sig i børnenes sted
 - Almene teorier om børns trivsel, læring, udvikling og dannelse

Baseret på Anders Skriver Jensen (2018)
Videreudviklet af UCact2learn (2018)

ET LÆRINGSMILJØ for alle børn

PROCESSE

LÆREPLAN

BØRNE -
PERSPEKTIV

STRUKTURER



TRIVSEL · UDVIKLING ·
LÆRING · DANNELSE

KØBENHAVNS
PROFESSIONS
HØJSKOLE

XP

UCn

act2learn

Læreplanselementer

Intentionerne med dét, der sker

Sammenhængen ml. de pædagogiske intentioner og den faktiske pædagogiske praksis.

Sammenhængen ml. didaktiske kategorier som formål, mål og indhold

Man ser på planlægningspraksis: Hvordan bliver indhold, aktiviteter og organisering begrundet? Er planlægning et fælles anliggende, baseret på fælles faglige forståelser, fælles værktøjer osv.

Hvordan evalueres der og på hvilke temaer i læreplanen? Hvem gør hvad?

Struktur

Rammerne om dét, der sker

Børnegruppens størrelse og sammensætning

Normering

Indretning, materialer og tilgængelighed

Personalegruppens uddannelse og sammensætning

Organisering af tid og ressourcer – og fx hvordan personalet cirkulerer for at kunne være tæt på børnene

Man ser på institutionens samlede læringsmiljø OG man zoomer ind på udemiljø samt på stue- og/eller værkstedsniveau

Hvordan har vi arbejdet med vores lokale skriftlige læreplan?

Her kan I **kort** skrive, hvordan I har grebet arbejdet an, fx om I har lavet workshop, gennemført konkrete evalueringer, haft oplæg fra interne eller eksterne. I kan også indsætte billeder eller lignende.

Hele personalegruppen har forberedt sig på og drøftet vores værdior og det øvrige indhold i vores pædagogisk grundlag, herunder vores læreplansarbejde. Vi har beskrevet vores forståelse og synliggørelse af vores pædagogiske arbejde i sammenhæng med børnenes trivsel, læring, udvikling og dannelse i vores børnehave.

Vi har konkret evalueret vores læringsmiljø i vores legerum ud fra ovenstående analysemodel. Vi har lavet overordnede mål for vores læringsmiljøer i rutinesituationer både for børn og personale. Hermed kan vi løbende reflektere og evaluere, om vi gør det, vi tror, vi gør og dermed blive klogere på vores pædagogisk praksis i læringsmiljøerne. Målene hænger i børnehaven i det pågældende læringsmiljø! Vi har arbejdet med og beskrevet målene for vores pædagogiske arbejde med læringsmiljøet i øveskolen.

Nedenstående mål er ting, som børnene øver sig i og lærer alt efter deres alder og udviklingstrin!

Personalet skal bruge målene til at reflektere over, om vi altid gør, som vi tror, vi gør og dermed blive klogere på egen pædagogisk praksis.

Når vi er i garderoben

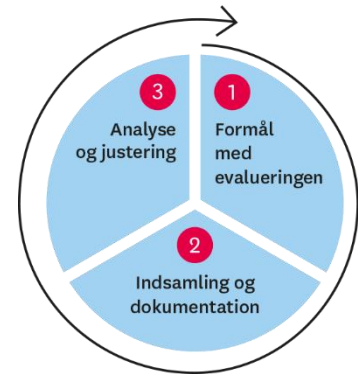
Mål for børnene:

- *De skal øve sig i at være selvhjulpne*
- *Vente på tur, når de skal have hjælp*
- *Holde fokus/koncentration på "opgaven"*
- *Holde orden og rydde op på deres garderobeplads*

Mål for personalet:

- *Guide børnene*
- *Samtale med børnene*
- *Være nærværende*

Evaluering og dokumentation af elementer i det pædagogiske læringsmiljø



”Lederen er ansvarlig for, at arbejdet med den pædagogiske læreplan evalueres mindst hvert andet år med henblik på at udvikle arbejdet. Evalueringen skal tage udgangspunkt i de pædagogiske mål og herunder en vurdering af sammenhængen mellem det pædagogiske læringsmiljø i dagtilbuddet og børnenes trivsel, læring, udvikling og dannelse.

Evalueringen skal offentliggøres.

Lederen af dagtilbuddet er ansvarlig for at sikre en løbende pædagogisk dokumentation af sammenhængen mellem det pædagogiske læringsmiljø og børnenes trivsel, læring, udvikling og dannelse. Den pædagogiske dokumentation skal indgå i evalueringen.

Som led i at kunne evaluere sammenhængen mellem det pædagogiske læringsmiljø i dagtilbuddet og børnegruppens trivsel, læring, udvikling og dannelse kan der fokuseres på elementer i det pædagogiske læringsmiljø. På den ene side fx, hvordan børnesynet, børneperspektivet og arbejdet med dannelse kommer til udtryk i det daglige pædagogiske arbejde, og på den anden side eksempelvis:

- Børnegruppens trivsel og læring
- Børn i udsatte positioners trivsel og læring
- Tosprogede børns trivsel og læring
- Det enkelte barns trivsel, læring, udvikling og dannelse.

Fokus på enkelte elementer kan bidrage til at kvalificere evalueringen af sammenhængen mellem det pædagogiske læringsmiljø og børnenes trivsel, læring, udvikling og dannelse.”

Den styrkede pædagogiske læreplan, Rammer og indhold, s. 51

Udvælg en eller flere evalueringer, som I har gennemført i de seneste to år, og saml op på erfaringerne ved at svare på nedenstående fire spørgsmål for hver evaluering. De fire spørgsmål knytter an til trinene i en evalueringsproces. Vælg gerne evalueringer, som betød, at I efterfølgende ændrede jeres pædagogiske praksis.

1. Evaluering af læringsmiljøet i vores legerum.
2. Evaluering af læringsmiljøet i garderoben.

Hvad var formålet med den evaluering, vi gennemførte?

Her skriver I **kort**, hvilket område i jeres pædagogisk læringsmiljø I satte fokus på i evalueringen og hvorfor. Hvad var det I var nysgerrige på eller der udfordrede jer? Dette er trin 1 i evalueringscirklen.

1. Vores læringsmiljø i vores legerum fungerede ikke. Der var meget uro, og vi oplevede, at der ikke var plads til koncentration og fordybelse i legen. Børnene gik meget ud og ind af rummet, alt legetøj blev ofte hældt ud af kasserne uden at blive leget med. Vi oplevede mange konflikter.

Til et personalemøde tog vi en runde, hvor vi alle bød ind med, hvad vi gerne ville have, legerummet blev brugt till! Vi kunne konkludere, at vores mål ikke levede op til praksis!

2. Vi oplevede meget uro og støj i vores garderobe, når børnene skulle på legepladsen. Vi var ikke nærværende, og mange af børnene havde ikke fokus/koncentration på opgaven: Det at tage tøj på.

Hvilken pædagogisk dokumentation har vi indsamlet i arbejdet med den gennemførte evaluering?

Her beskriver I **kort** den dokumentation af det pædagogiske læringsmiljø, I har indsamlet i forbindelse med evalueringen. Pædagogisk dokumentation kan bestå af en vifte af forskellige måder at beskrive børnenes trivsel, læring, udvikling og dannelse på, fx praksisfortællinger, fotos, observationer, videooptagelser, screeninger, relationsskemaer, børneinterviews, tegninger. Indsamling af pædagogisk dokumentation er trin 2 i evalueringscirklen. Har I under evalueringen skrevet på en planche eller lignende, kan I indsætte et billede.

1. I en periode på 14 dage observerede vi og skrev ned: - hvilke konflikter der var – hvor mange børn var der i legerummet – hvad legede de – hvor lang tid var de i legerummet.
2. Til et personalemøde havde vi vores rutinesituation i garderoben på dagsordenen, og vi delte vores observationer med hinanden. Vi fandt hurtigt ud af, at læringsmiljøet ikke levede op til vores målsætning om, at vi skal være nærværende, og at mange af børnene havde svært ved at have fokus på opgaven, det at tage tøj på. Så vi valgte at have fokus på vores nærvær og barnets fokus!

Hvad lærte vi om sammenhængen mellem vores pædagogiske læringsmiljø og børnenes trivsel, læring, udvikling og dannelse?

Her skriver I **kort** resultaterne af jeres analyse, fx hvordan den indsamlede dokumentation gjorde jer klogere på det, I var blevet nysgerrige på? Hvad var jeres vurdering af det pædagogiske læringsmiljø's betydning for børnegruppens trivsel, læring, udvikling og dannelse? Dette er første del af trin 3 i evalueringssirklen. Har I under evalueringen skrevet resultaterne på en planche eller lignende, kan I indsætte et billede.

1. Vores dokumentation tydeliggjorde, at læringsmiljøet ikke fungerede efter vores hensigt og mål!

Vi evaluerede læringsmiljøet i legerummet ud fra vores analysemodel:

- processer (det, der sker): vi voksne var ikke deltagende og nærværende i legerummet.
- struktur (rammerne om det, der sker): vi havde ingen organisering og rammer for børnenes brug af legerummet. Vi voksne brugte ofte ikke tid og ressourcer på legen i legerummet.
- læreplanellementer (intentionerne med det, der sker): vi fik sat ord på, hvilke mål vi havde for læringsmiljøet i legerummet, b.la. deltagelse, fordybelse, samspil, engagement, kommunikation og sprog, udvikling af empati og relationer osv.
- børneperspektiv (hvad er børnenes egne ønsker i det, der sker): vi fik en snak med børnene om legen i legerummet. De havde ikke samme opfattelse som os voksne. De oplevede et rum til leg! Vi fortalte børnene om vores tanker om brugen af legerummet.

2. Vores observationer og oplevelser fortalte os, at læringsmiljøet skulle ændres!

Vi evaluerede læringsmiljøet i garderoben ud fra vores analysemodel:

- processer (det, der sker): vi var ikke nærværende, svært at få ro til koncentration og få en interaktion og samspil med det enkelte barn.
- struktur (rammerne om det, der sker): rummet er ikke så stort, mange børn på en gang, vi er presset på tid og ressourcer (antal voksne)
- læreplanellementer (intentionerne med det, der sker): gåpåmod, vedholdenhed, koncentration kommunikation og sprog, kropsbevidsthed, selvhjulpenhed osv.
- børneperspektiv (hvad er børnenes egne ønsker i det, der sker): vi har ikke haft fokus på børneperspektivet i læringsmiljøet i garderoben.

Hvilke ændringer og/eller justeringer af praksis gav evalueringen anledning til?

Her skriver I **kort**, hvordan I handlede på baggrund af jeres nye indsigter om jeres pædagogiske læringsmiljø. I kan bl.a. skrive, hvorvidt evalueringen gav anledning til at justere jeres pædagogiske praksis, og om den gav anledning til at afprøve konkrete tiltag og justere jeres skriftlige læreplan. I kan også samle op og se på tværs af de udvalgte områder, I har evalueret. Er justeringerne stadig en del af jeres praksis i dag? Har I brugt jeres indsigter i udvalgte evalueringer i andre sammenhænge? Dette er anden del af trin 3 i evalueringscirklen.

1. Handling i praksis: der skal ikke være så meget legetøj fremme. Noget af det sættes i skabet og vi bytter løbende rundt på, hvilket legetøj der skal være fremme. Morgenvagten mandag bytter legetøjet ud. Børnene skal være medbestemmende i forhold til valg af legetøj.

Ud fra analysen fandt vi ud af, at vi i dagligdagen skal være opmærksomme på, at vi fordeler os, så der også er en voksen i legerummet. Vi voksne skal være deltagende, guidende og nærværende i legerummet. Vi blev opmærksomme på de børn, der zapper meget (ud og ind, meget lidt koncentration og fordybelse) Vi bruger derfor indimellem et æggeur, således børnene bliver visuelt støttet i at lege med det valgte legetøj, lidt længere tid af gangen, og det er vores opgave at hjælpe barnet i den proces!

Pædagogisk leder var ansvarlig for, at vi til p-møder, fik fulgt op på vores nye tiltag og så det blev forankret i dagligdagen.

Processen blev afbrudt af hverdagen med corona!

2. Handling i praksis: der skal altid være to voksne i garderoben, vi venter med oprydning efter spising, til alle børn er på legepladsen sammen med en voksen. Vi sender børnene i garderoben i mindre grupper, så vi ikke er mange børn i garderoben hele tiden. Vi skal blive bedre til at aftale indbyrdes, hvem der gør hvad og hvornår!

Vi skal hver især arbejde med vores nærvær og have fokus på at være guidende for børnene, så de opnår mere fokus på opgaven. Hvis der er børn, der har brug for mere ro og plads, kan vi bruge gulvpladsen i vores sofarum og legerum.

Vi har et fast punkt til p- møder, der hedder rutinesituationer, så vi hele tiden kan justere læringsmiljøerne.

Erfaringsmæssigt ved vi, at vores rutinesituationer altid skal og kan justeres efter, hvilke voksne og børn vi er i børnehaven

Inddragelse af forældrebestyrelsen



”Forældrebestyrelsen i kommunale, selvejende og udliciterede daginstitutioner skal inddrages i udarbejdelsen og evalueringen af og opfølgningen på den pædagogiske læreplan.

Forældrebestyrelsen for den kommunale dagpleje skal inddrages i udarbejdelsen og evalueringen af og opfølgningen på den pædagogiske læreplan.”

Den styrkede pædagogiske læreplan, Rammer og indhold, s. 52

Hvordan har vi inddraget forældrebestyrelsen i evalueringen af den pædagogiske læreplan?

Her skriver I **kort**, hvordan I har inddraget forældrebestyrelsen og eventuelt forældrerådet, fx om I har drøftet, hvad I har sat fokus på i løbende evalueringer, resultaterne og hvilke tiltag det har givet anledning til, eller hvordan forældrebestyrelsen aktivt har været inddraget i ændringer eller justeringer af den daglige praksis.

Vi har til forældrerådsmøderne altid orienteret, udleveret og gennemgået vores skriftlige arbejde til forældrerådet. Vi har sparret og fået feedback af forældrerådet, således har vi altid opnået opbakning og forståelse af vores forskellige tiltag i vores læringsmiljøer.

Det fremadrettede arbejde



”En systematisk og udviklende evalueringskultur er central for den løbende udvikling af den pædagogiske praksis, og målet er bedre pædagogiske læringsmiljøer for børnene gennem en systematisk evalueringskultur og en meningsfuld og udviklende feedback til det pædagogiske personale.”

Den styrkede pædagogiske læreplan, Rammer og indhold, s. 50-51

Hvilke områder af vores pædagogiske læringsmiljø vil vi fremadrettet sætte mere fokus på?

Her kan I **kort** skrive, hvad I vil sætte fokus på i jeres pædagogiske læringsmiljø fremadrettet og hvorfor. I afsnit ét så I tilbage på, hvad I allerede har arbejdet med. Har I fået øje på, om der er dele af jeres pædagogiske læringsmiljø, I ikke har haft fokus på, fx rutinesituationer, børn i udsatte positioner, mv.? I kan også skrive, om der er områder, I har haft fokus på, men har behov for at genbesøge.

Vi skal i 2021 have fokus på læringsmiljøerne på vores legeplads, så vi voksne er bevidste om, hvilke læringsmiljøer vi har og arbejder målrettet i læringsmiljøerne. Vores nuværende overordnet mål er, at vi voksne altid skal være aktive på legepladsen og bevidste om, hvad vi lærer og vil lære børnene i læringsmiljøerne. Vi skal derfor have fokus på læreplanstemaerne: Natur, udeliv og science og Krop, sanser og bevægelse. Vi skal undersøge og evaluere vores struktur, processer, børneperspektiv og læreplanslementer i læringsmiljøerne på legepladsen.

Vi er allerede i gang med at arbejde med drengenes læringsmiljø på legepladsen i forhold til muligheder for at pøle og ”slås” under tydelige rammer og regler i rolleleg med sværd, skjold og ridderdragter!

Vi skal også undersøge, hvor vi har science i vores læringsmiljøer!

Vores evalueringsloop skal ikke planlægges lang tid i forvejen, da vi mener, de skal udspringe af aktuelle undersøgelser af vores læringsmiljøer.

Hvordan vil vi justere organiseringen af vores evalueringskultur?

Her kan I **kort** beskrive, om I oplever, at organiseringen af jeres evalueringskultur har understøttet meningsfulde drøftelser, refleksioner, analyser og vurderinger af jeres pædagogisk praksis i hverdagen? Eller om jeres erfaringer giver anledning til at justere organiseringen af jeres evalueringskultur, fx om der er brug for at afprøve andre måder at mødes og måder at reflektere sammen, justere hyppigheden af møder eller fastholde god evalueringspraksis.

Vi er på nuværende tidspunkt ikke kommet så langt, at vi tænker, vi har ændringer i forhold til vores metoder, men vi har oplevet, at det er meget tidskrævende. Vi vil derfor arrangere en pædagogisk dag to gange om året for at arbejde koncentreret med vores systematiske evalueringspraksis.

Hvordan har eller vil vi på baggrund af denne evaluering ændre og/eller justere vores skriftlige pædagogiske læreplan?

Vi har pr. dags dato ingen ændringer til vores pædagogiske læreplan.

